

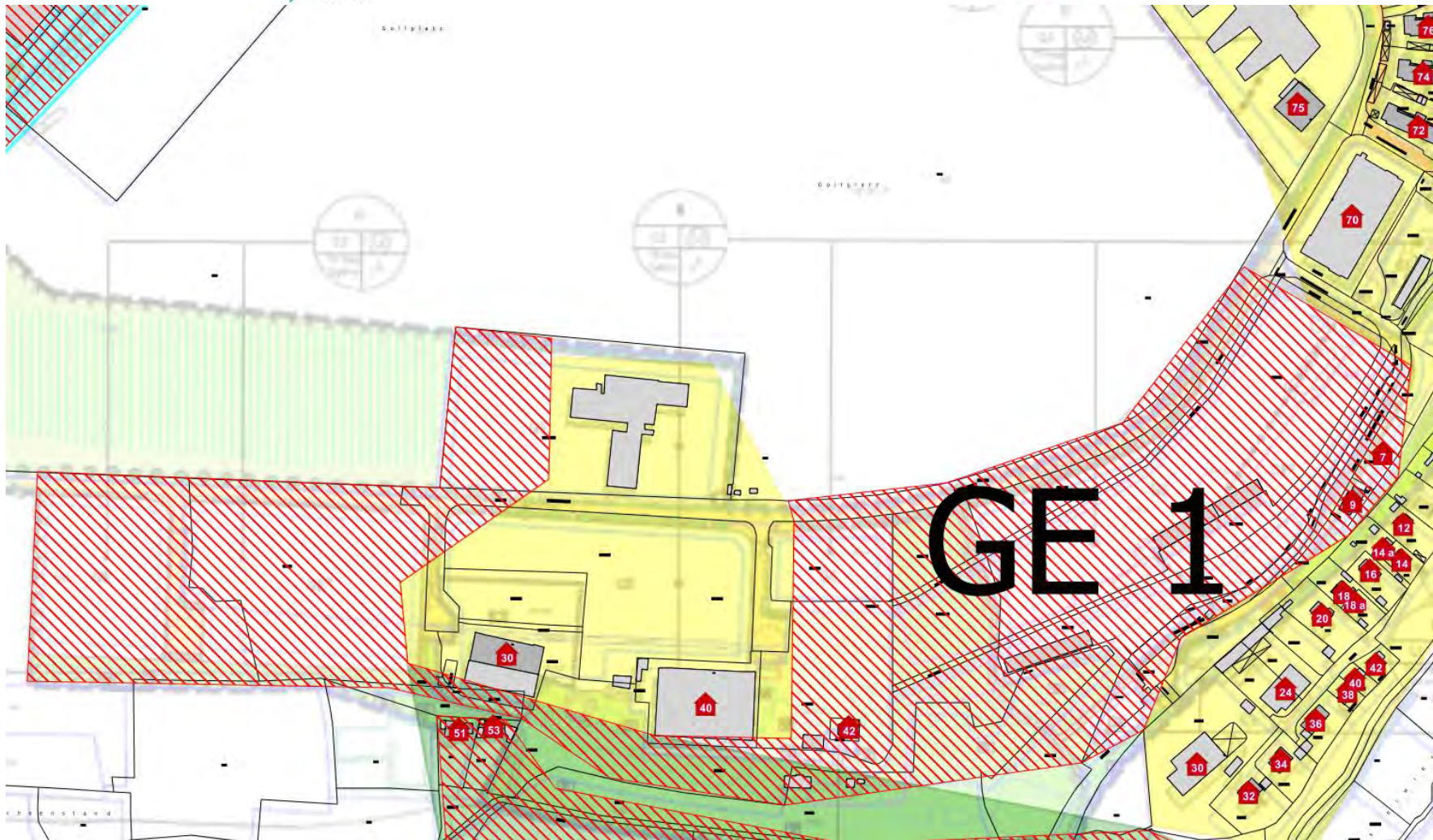
Anlage zur Bekanntmachung Auswahlverfahren Stadt Fürth

Interkommunale Zusammenarbeit

Die Stadt Fürth und die Stadt Erlangen haben eine interkommunale Zusammenarbeit vereinbart. Hierzu haben die Wirtschaftsreferenten eine gemeinsame Erklärung unterschrieben. Die Kostenaufteilung erfolgt pro Ausschreibung und Stadtgebiet getrennt. Dabei werden die Kosten der jeweiligen Erschließung der Stadt zugerechnet auf deren Gebiet die Nutznießer der Erschließung liegen. Wir bitten dies bei den Angeboten zu berücksichtigen.

Detailkarten des vorläufigen Erschließungsgebiets

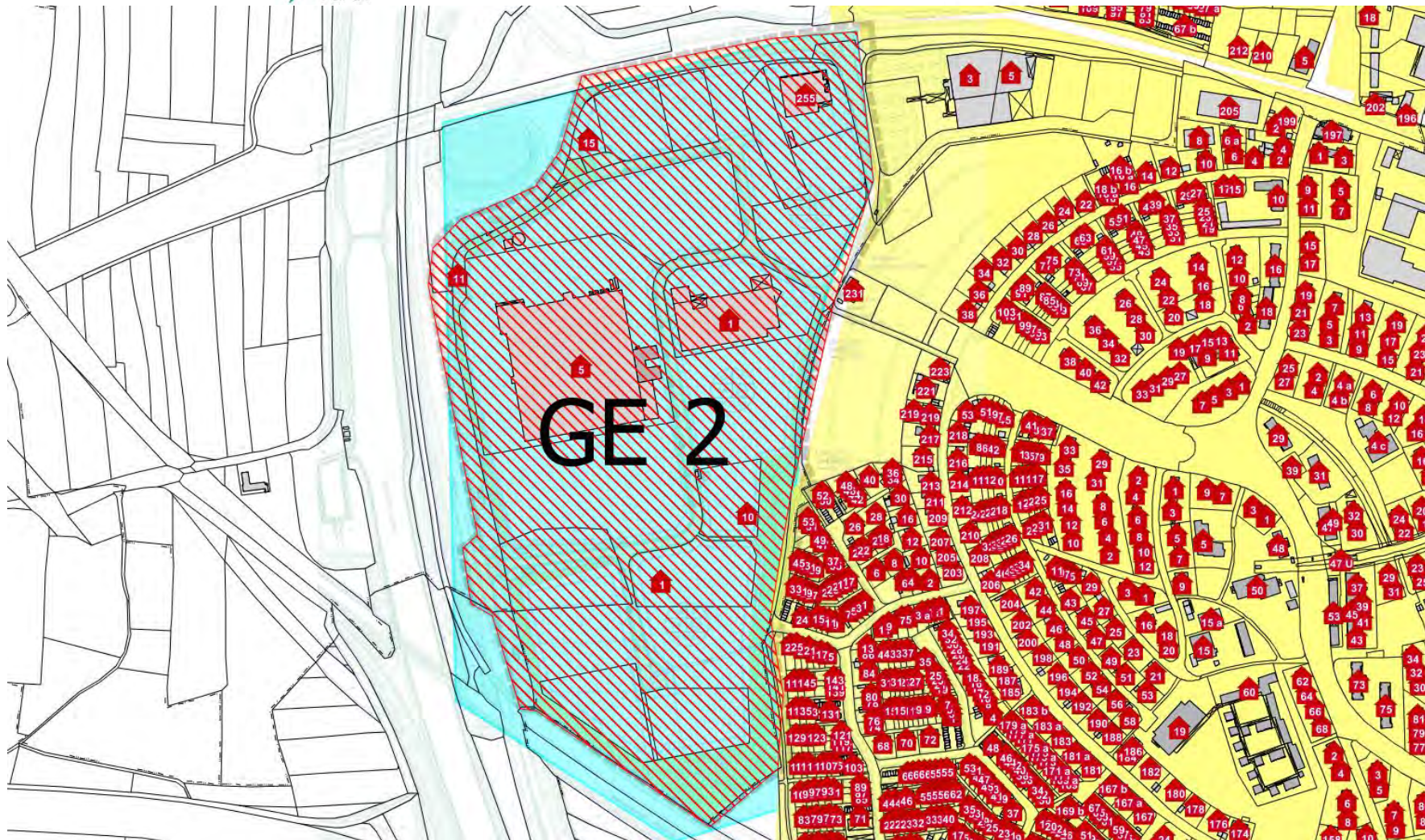
Im Folgenden werden die der Ausschreibung zugrunde gelegten Karten mit Detaildarstellungen, Anforderungen und Anzahl der bestehenden und zu berücksichtigen Gebäuden dargestellt.
Das gesamte vorläufige Erschließungsgebiet ist als PDF Karte unter Ergebnis der Markterkundung downloadbar.



Erschließungsgebiet 1: Golfpark Atzenhof

Gewerbegebiet mit 3 Gebäuden im Bestand und 15 Gebäuden im weiteren Ausbau.

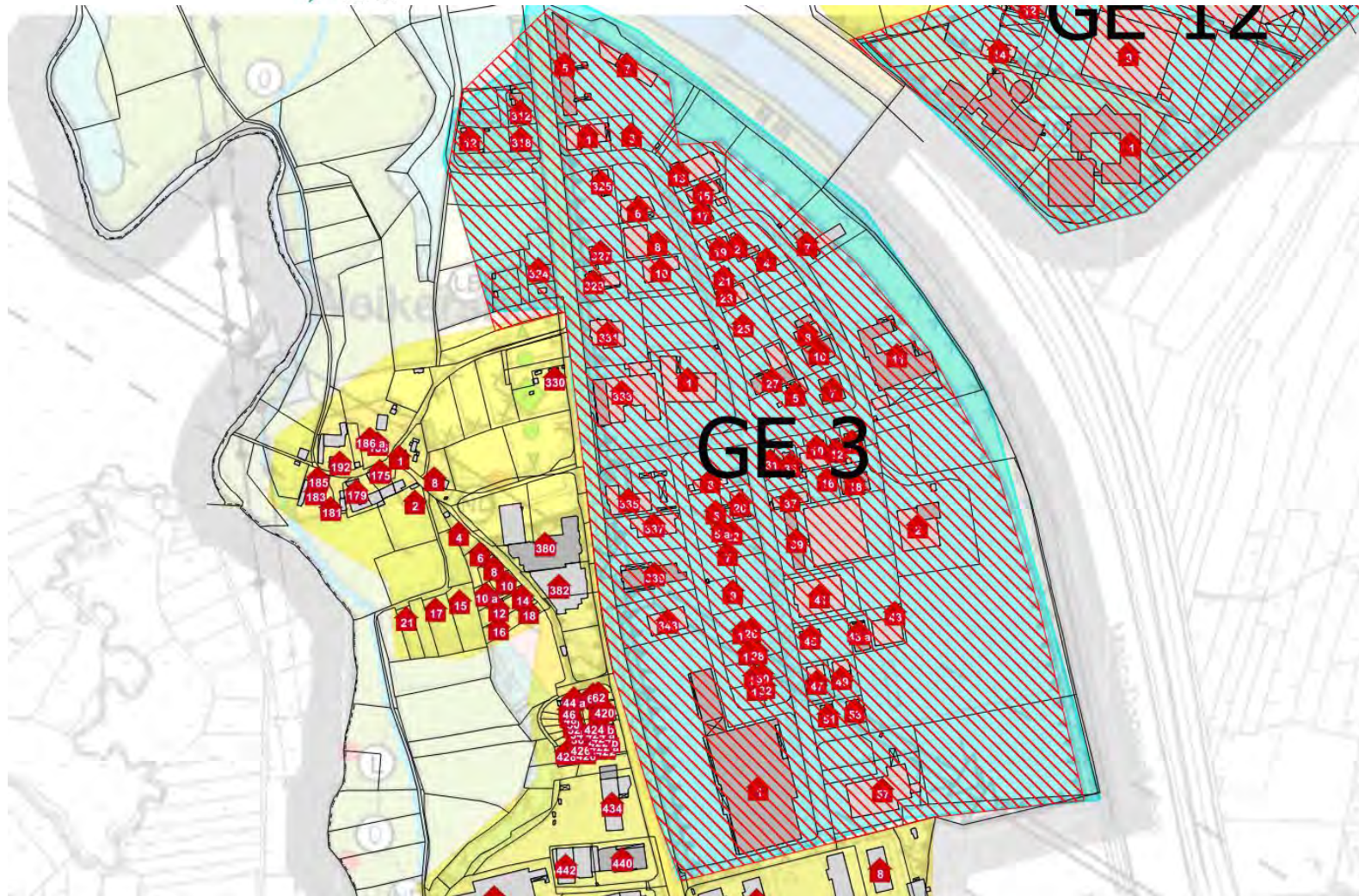
Übertragungsraten von mindestens 100 Mbit/s im Download und von mindestens 40 Mbit/s im Upload für alle möglichen Endkunden.



Erschließungsgebiet 2: Hardhöhe West

Gewerbegebiet mit 7 Gebäuden im Bestand und 15 Gebäuden im weiteren Ausbau.

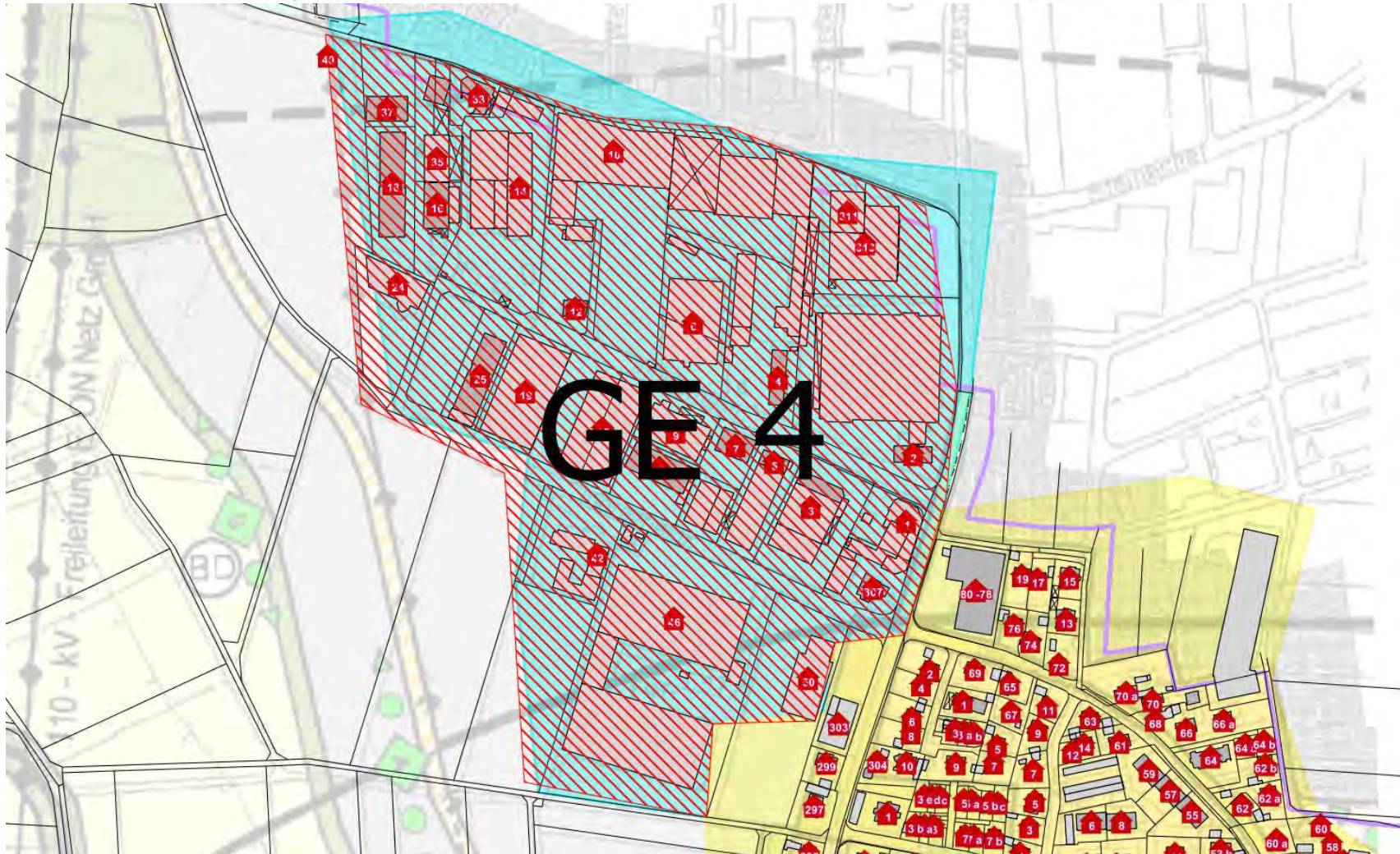
Übertragungsraten von mindestens 100 Mbit/s im Download und von mindestens 40 Mbit/s im Upload für alle möglichen Endkunden.



Erschließungsgebiet 3: Gewerbepark Süd

Gewerbegebiet mit 72 Gebäuden im Bestand und 6 Gebäuden im weiteren Ausbau.

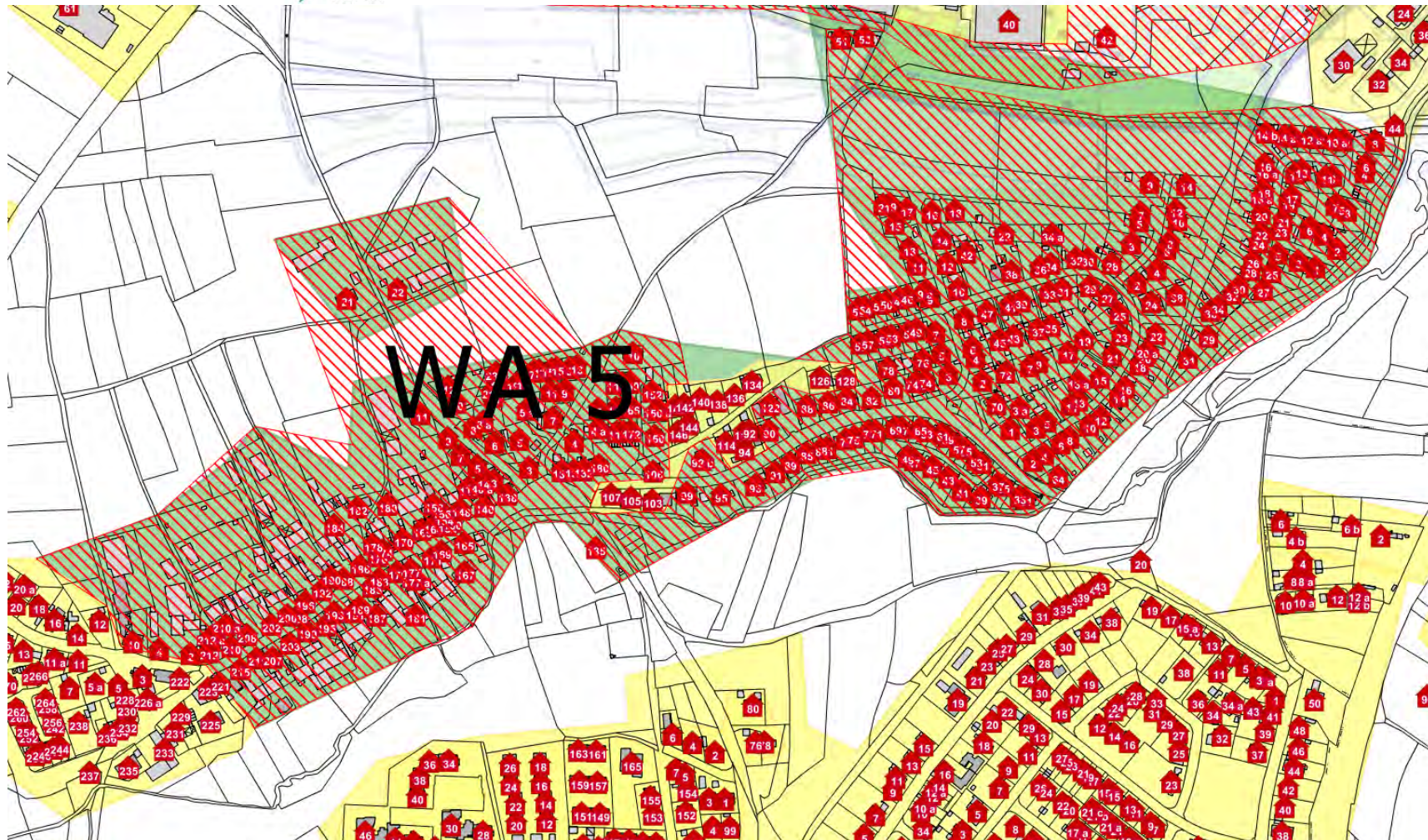
Übertragungsraten in mindestens doppeltem Umfang der Übertragungsraten (Upload und Download) gemäß der Darstellung des Ergebnisses der Markterkundung und Übertragungsraten von mindestens 50 Mbit/s im Download für einen Teil und nicht weniger als 30 Mbit/s im Download und 2 Mbit/s im Upload für alle möglichen Endkunden.



Erschließungsgebiet 4: Gewerbegebiet Bislohe

Gewerbegebiet mit 28 Gebäuden im Bestand.

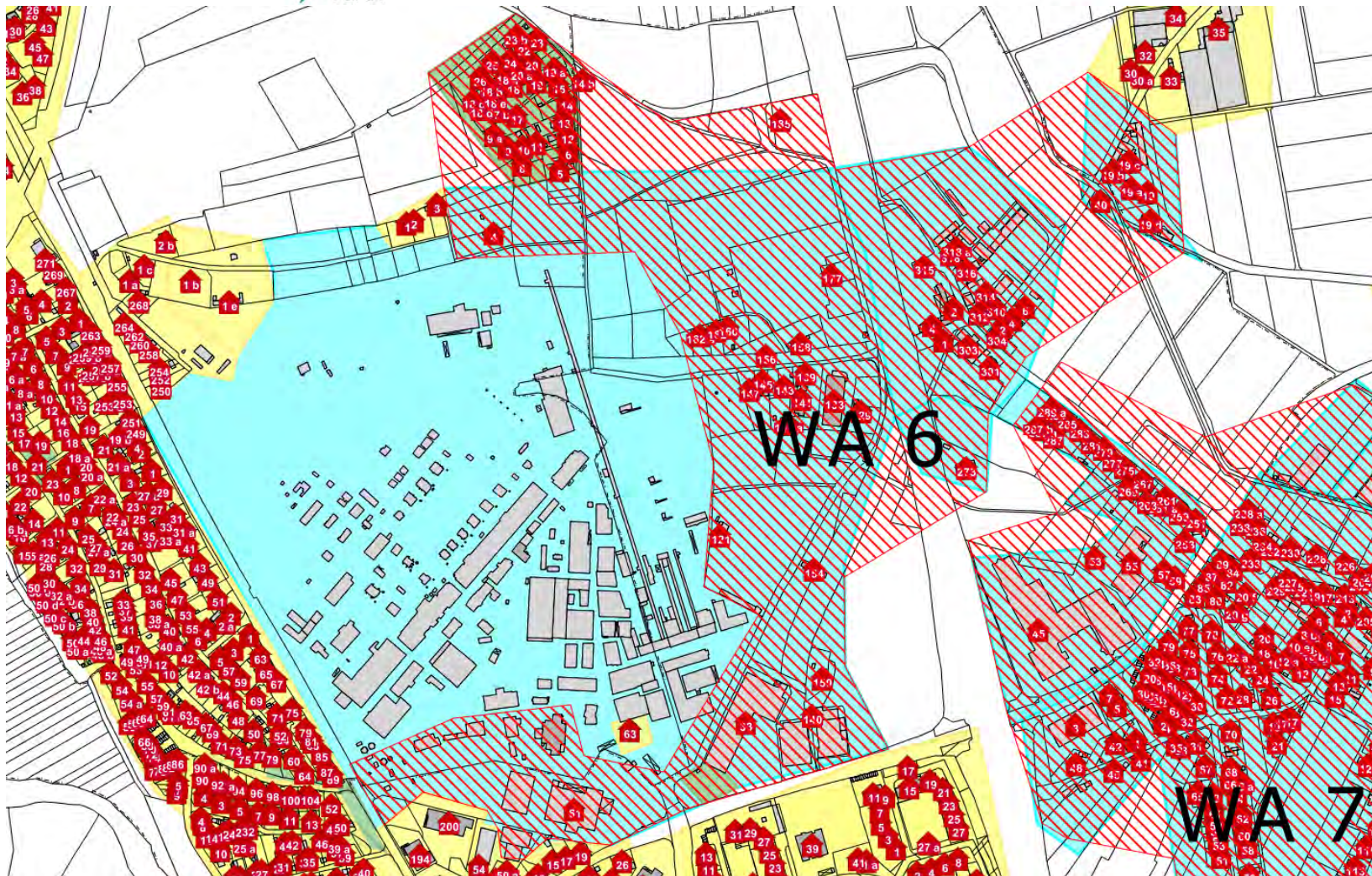
Übertragungsraten in mindestens doppeltem Umfang der Übertragungsraten (Upload und Download) gemäß der Darstellung des Ergebnisses der Markterkundung und Übertragungsraten von mindestens 50 Mbit/s im Download für einen Teil und nicht weniger als 30 Mbit/s im Download und 2 Mbit/s im Upload für alle möglichen Endkunden.



Erschließungsgebiet 5: Unterfarnbach

Wohngebiet mit 293 Gebäuden im Bestand.

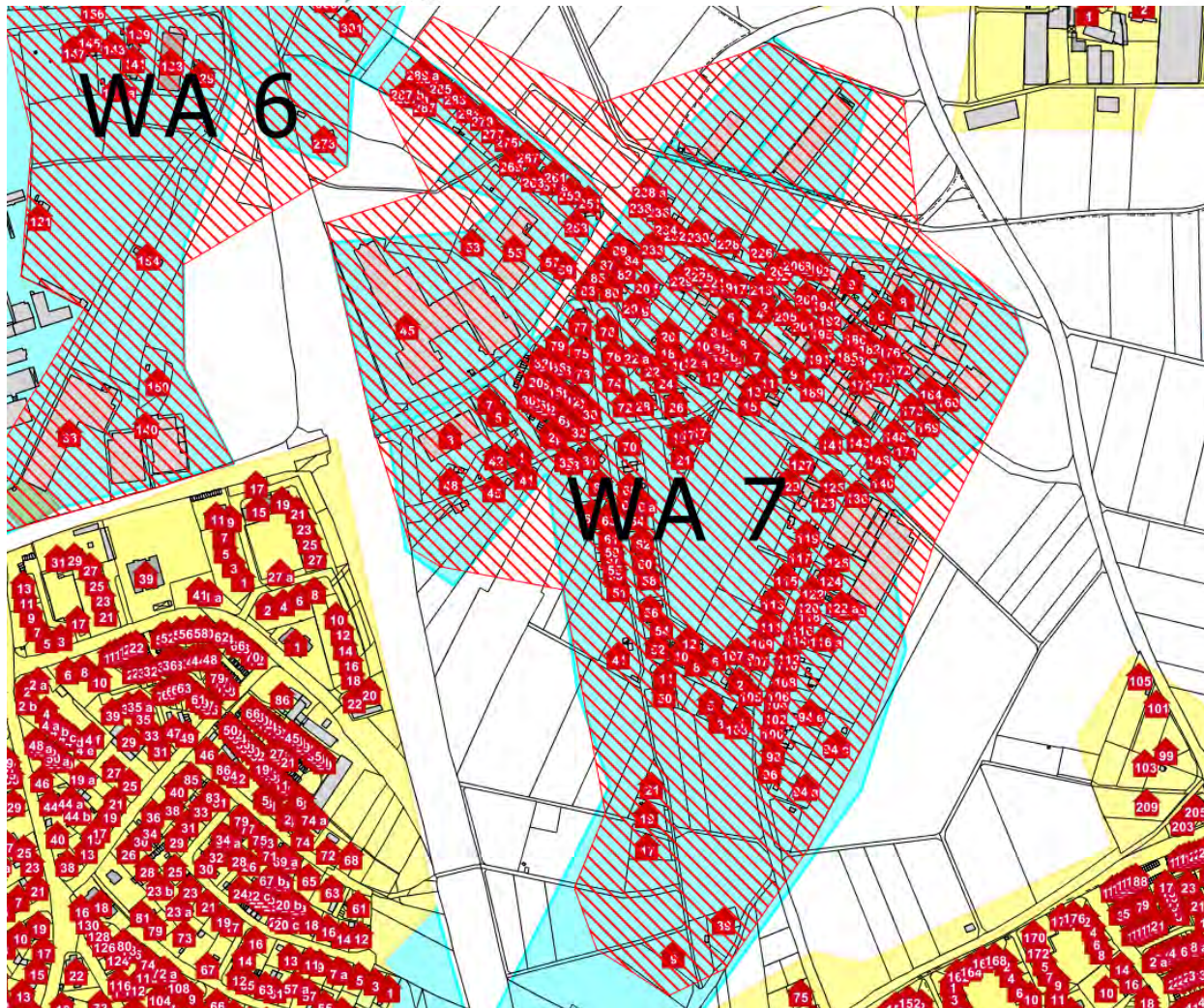
Übertragungsraten in mindestens doppeltem Umfang der Übertragungsraten (Upload und Download) gemäß der Darstellung des Ergebnisses der Markterkundung und Übertragungsraten von mindestens 50 Mbit/s im Download für einen Teil und nicht weniger als 30 Mbit/s im Download und 2 Mbit/s im Upload für alle möglichen Endkunden.



Erschließungsgebiet 6: Kronach

Mischgebiet mit 75 Gebäuden im Bestand.

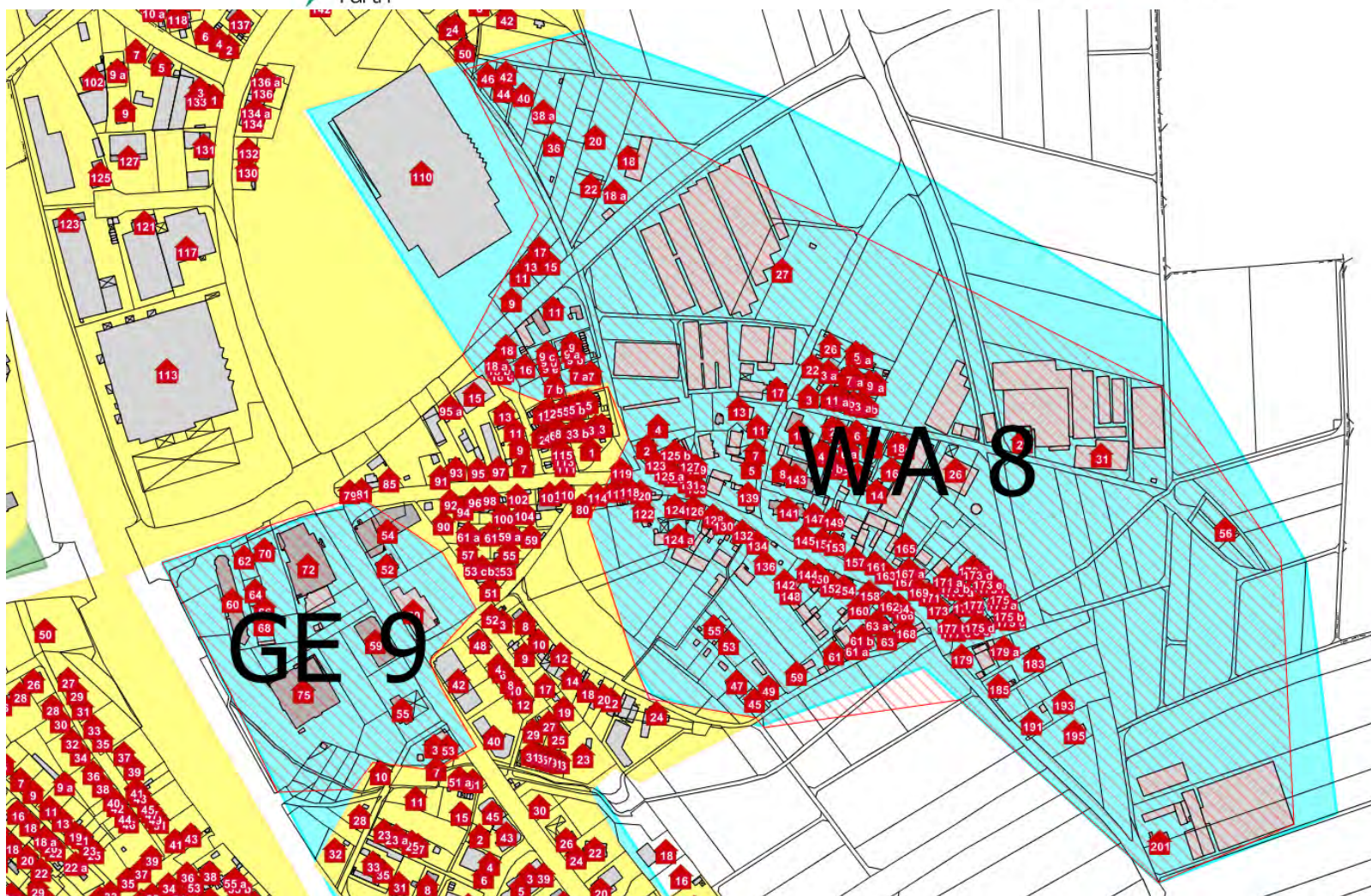
Übertragungsraten in mindestens doppeltem Umfang der Übertragungsraten (Upload und Download) gemäß der Darstellung des Ergebnisses der Markterkundung und Übertragungsraten von mindestens 50 Mbit/s im Download für einen Teil und nicht weniger als 30 Mbit/s im Download und 2 Mbit/s im Upload für alle möglichen Endkunden.



Erschließungsgebiet 7: Ronhof

Mischgebiet mit 228 Gebäuden im Bestand.

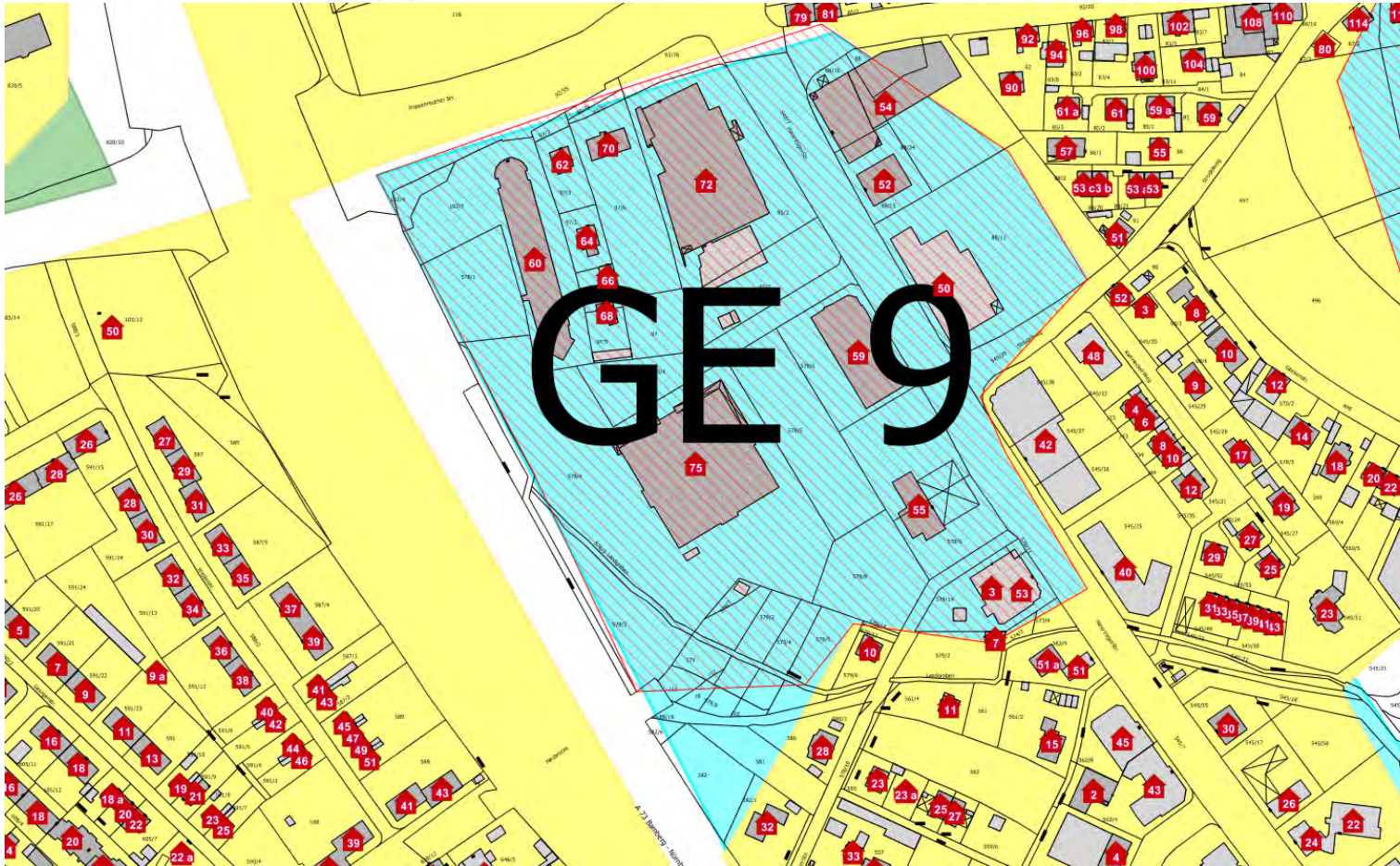
Übertragungsraten in mindestens doppeltem Umfang der Übertragungsraten (Upload und Download) gemäß der Darstellung des Ergebnisses der Markterkundung und Übertragungsraten von mindestens 50 Mbit/s im Download für einen Teil und nicht weniger als 30 Mbit/s im Download und 2 Mbit/s im Upload für alle möglichen Endkunden.



Erschließungsgebiet 8: Popenreuth

Mischgebiet mit 160 Gebäuden im Bestand.

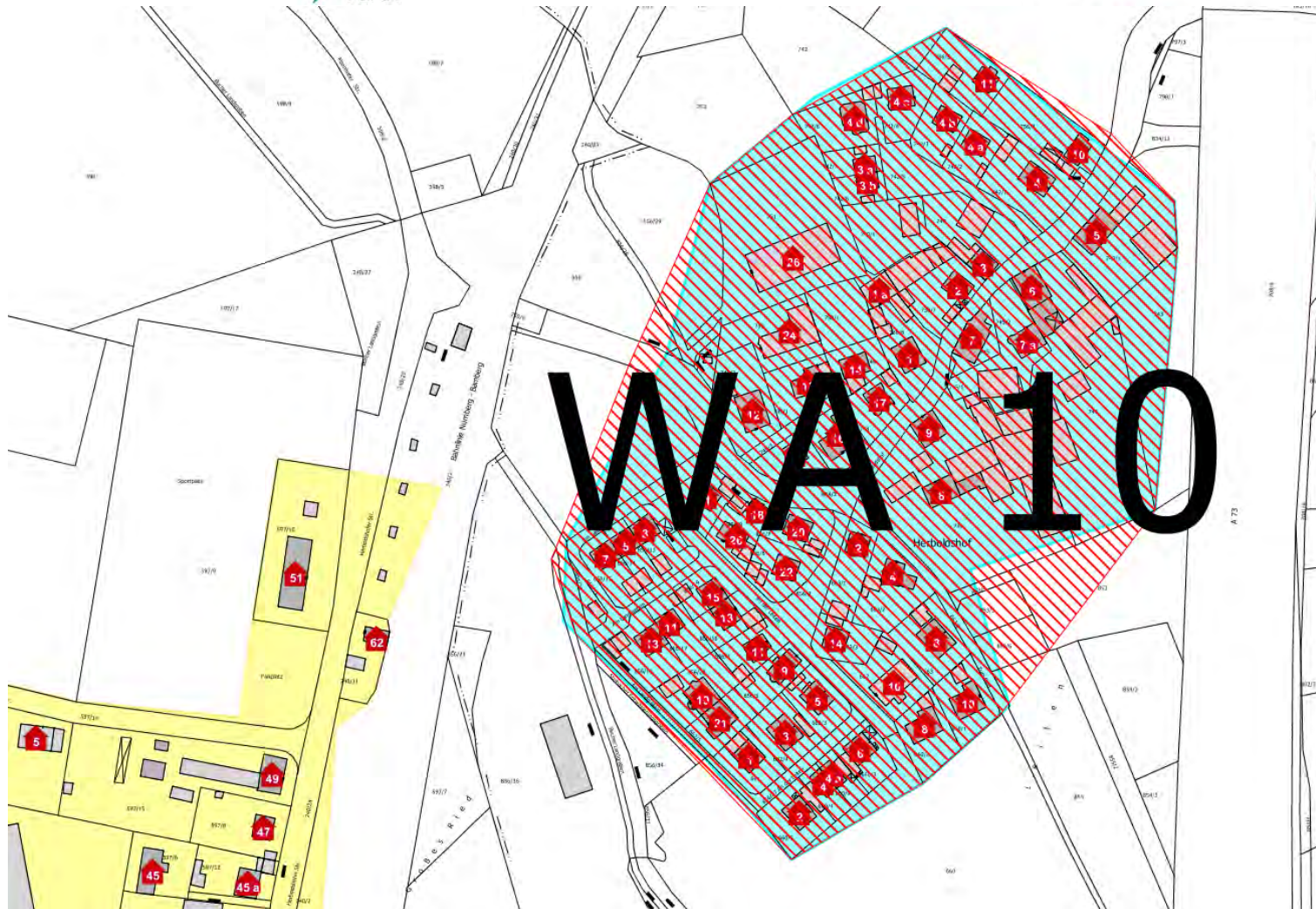
Übertragungsraten in mindestens doppeltem Umfang der Übertragungsraten (Upload und Download) gemäß der Darstellung des Ergebnisses der Markterkundung und Übertragungsraten von mindestens 50 Mbit/s im Download für einen Teil und nicht weniger als 30 Mbit/s im Download und 2 Mbit/s im Upload für alle möglichen Endkunden.



Erschließungsgebiet 9: Gewerbe Poppenreuth

Gewerbegebiet mit 16 Gebäuden im Bestand.

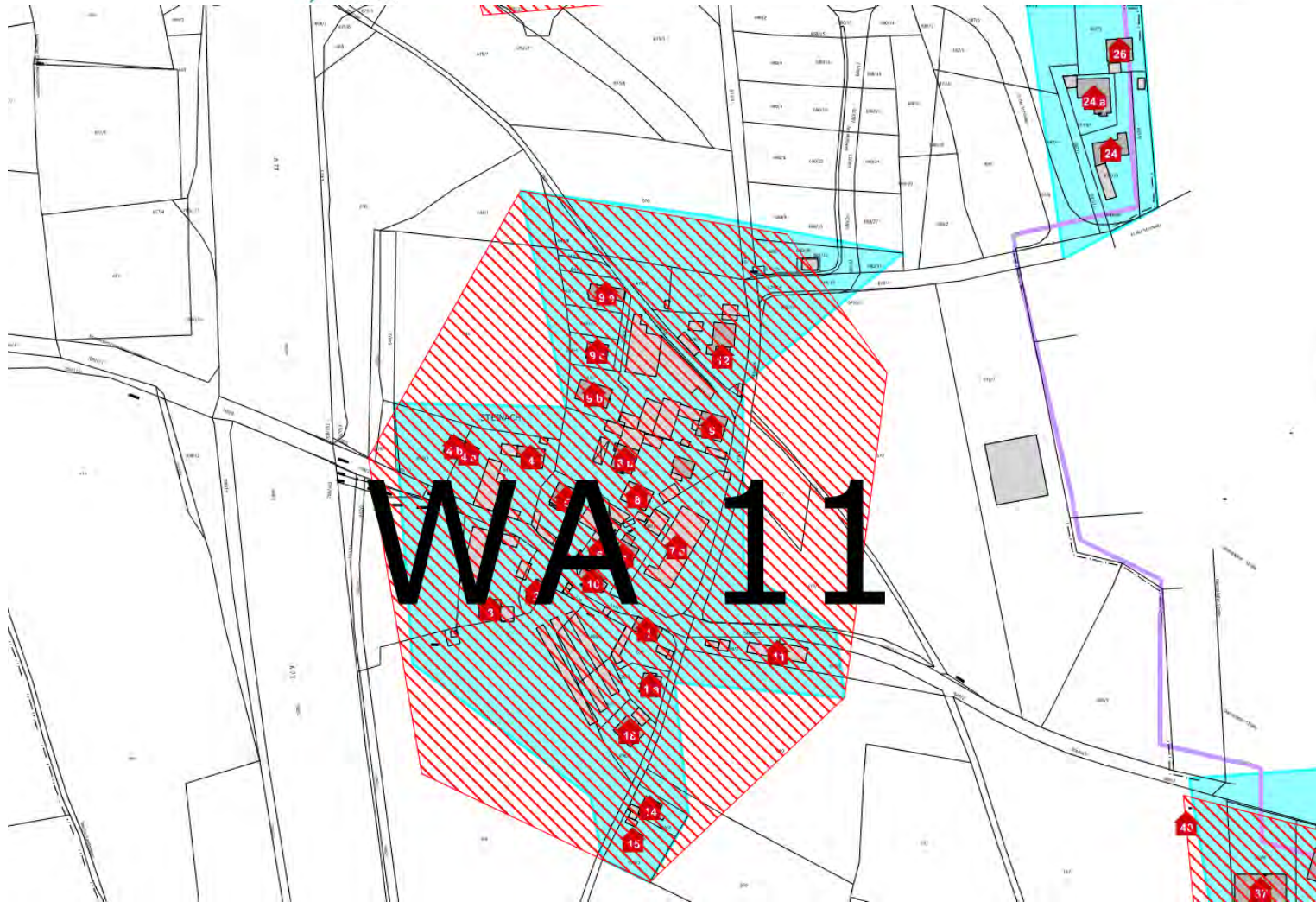
Übertragungsraten in mindestens doppeltem Umfang der Übertragungsraten (Upload und Download) gemäß der Darstellung des Ergebnisses der Markterkundung und Übertragungsraten von mindestens 50 Mbit/s im Download für einen Teil und nicht weniger als 30 Mbit/s im Download und 2 Mbit/s im Upload für alle möglichen Endkunden.



Erschließungsgebiet 10: Herboldshof

Mischgebiet mit 57 Gebäuden im Bestand.

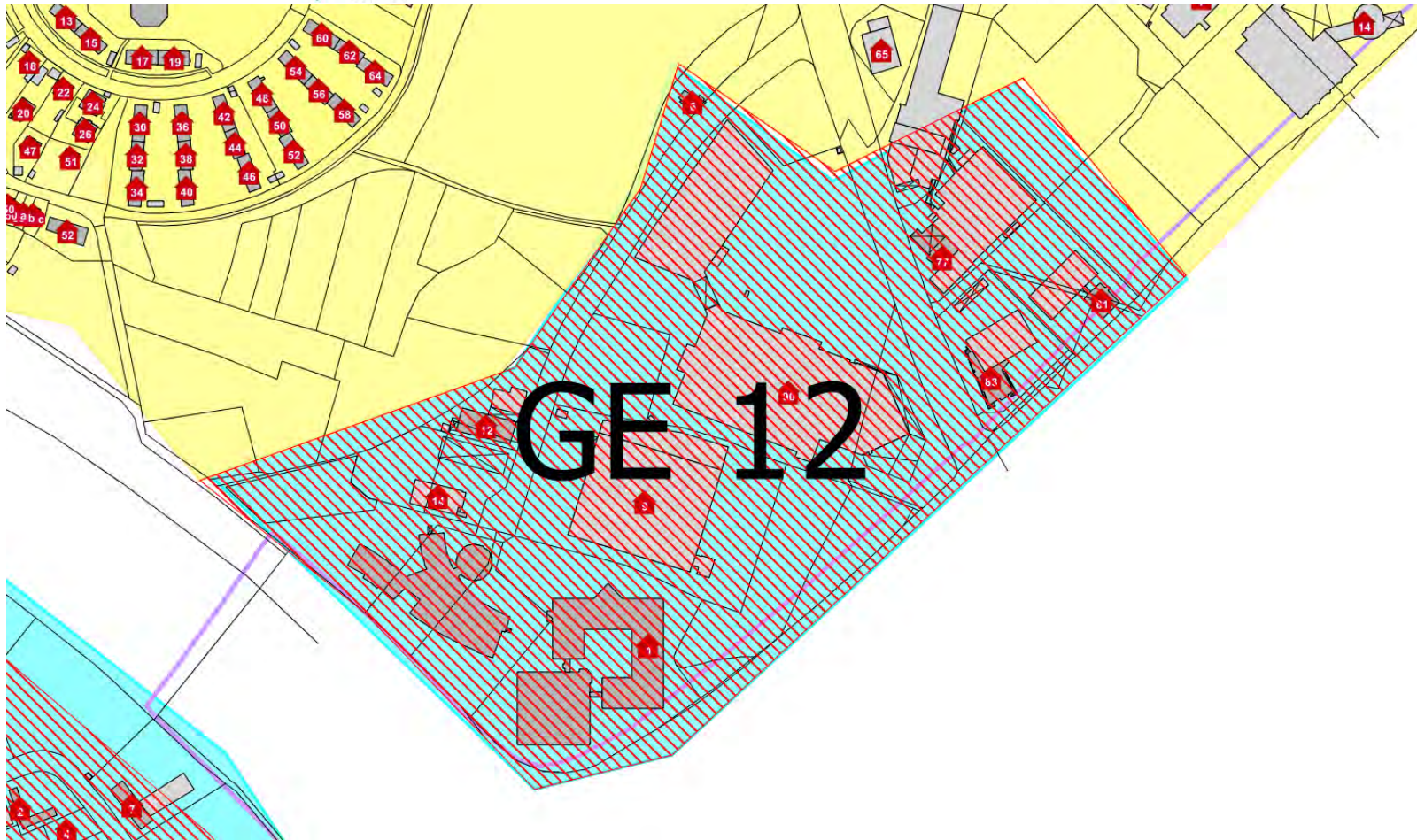
Übertragungsraten in mindestens doppeltem Umfang der Übertragungsraten (Upload und Download) gemäß der Darstellung des Ergebnisses der Markterkundung und Übertragungsraten von mindestens 50 Mbit/s im Download für einen Teil und nicht weniger als 30 Mbit/s im Download und 2 Mbit/s im Upload für alle möglichen Endkunden.



Erschließungsgebiet 11: Steinach

Mischgebiet mit 23 Gebäuden im Bestand.

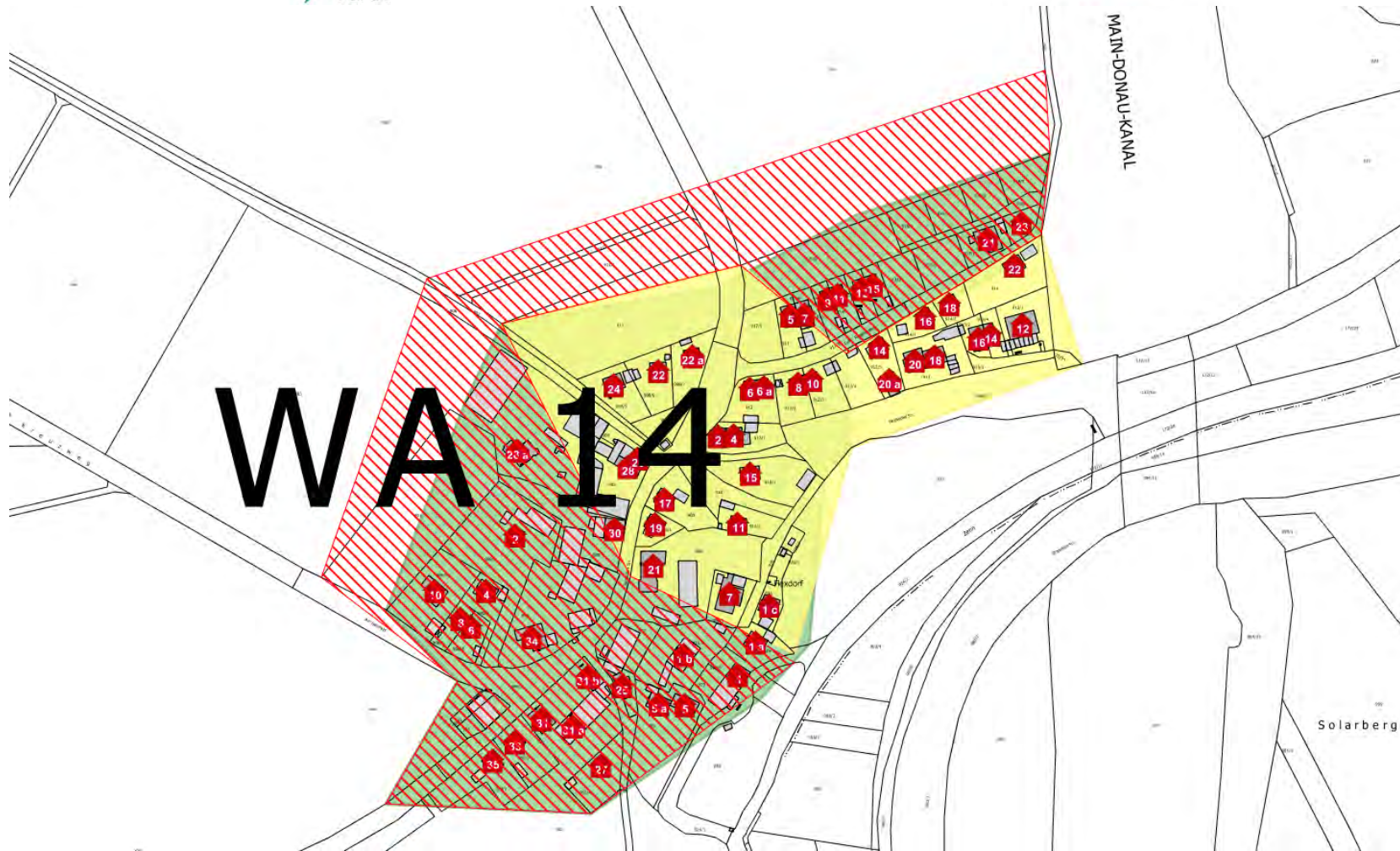
Übertragungsraten in mindestens doppeltem Umfang der Übertragungsraten (Upload und Download) gemäß der Darstellung des Ergebnisses der Markterkundung und Übertragungsraten von mindestens 50 Mbit/s im Download für einen Teil und nicht weniger als 30 Mbit/s im Download und 2 Mbit/s im Upload für alle möglichen Endkunden.



Erschließungsgebiet 12: Südstadt

Gewerbegebiet mit 9 Gebäuden im Bestand.

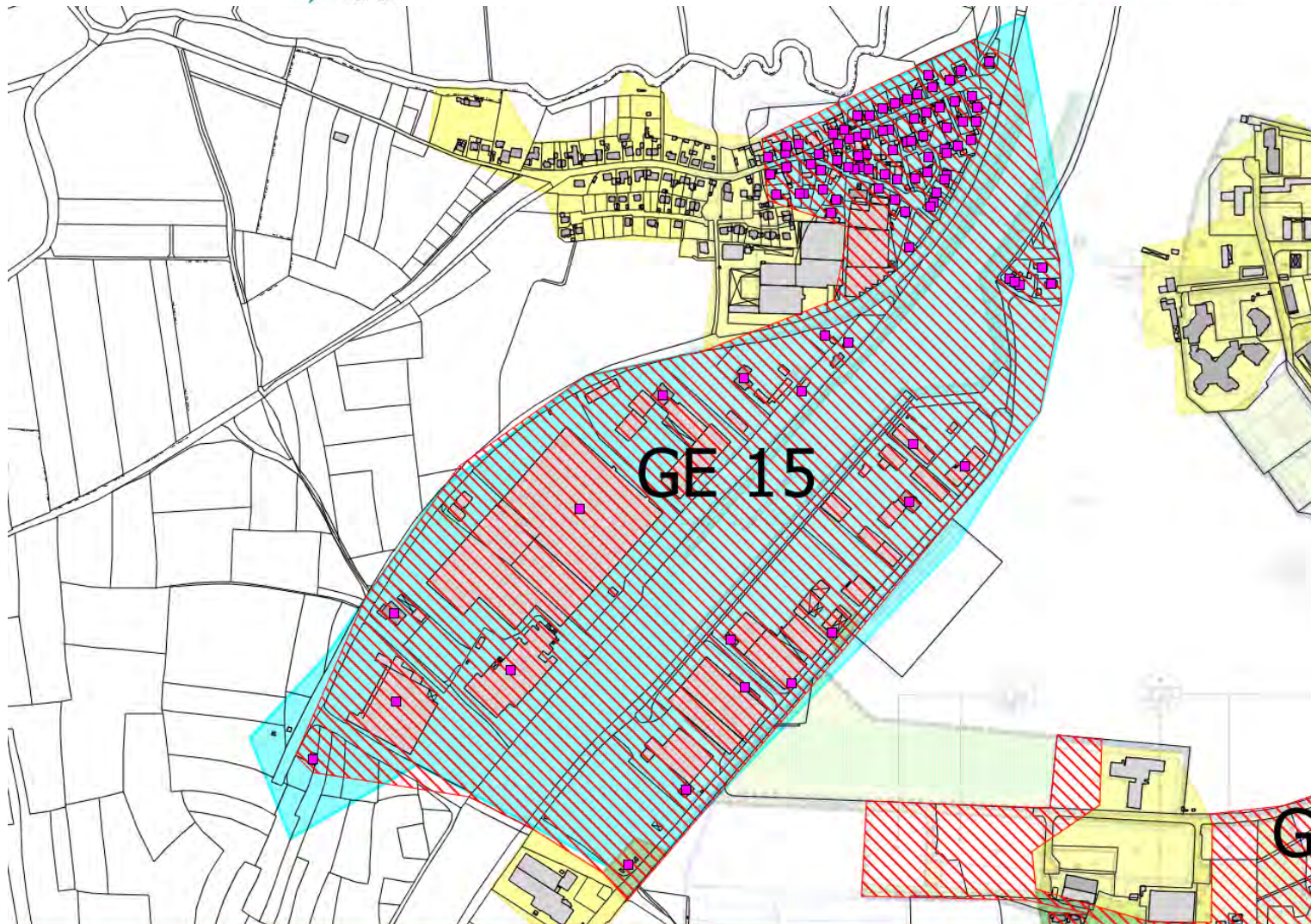
Übertragungsraten in mindestens doppeltem Umfang der Übertragungsraten (Upload und Download) gemäß der Darstellung des Ergebnisses der Markterkundung und Übertragungsraten von mindestens 50 Mbit/s im Download für einen Teil und nicht weniger als 30 Mbit/s im Download und 2 Mbit/s im Upload für alle möglichen Endkunden.



Erschließungsgebiet 14: Flexdorf

Wohngebiet mit 26 Gebäuden im Bestand.

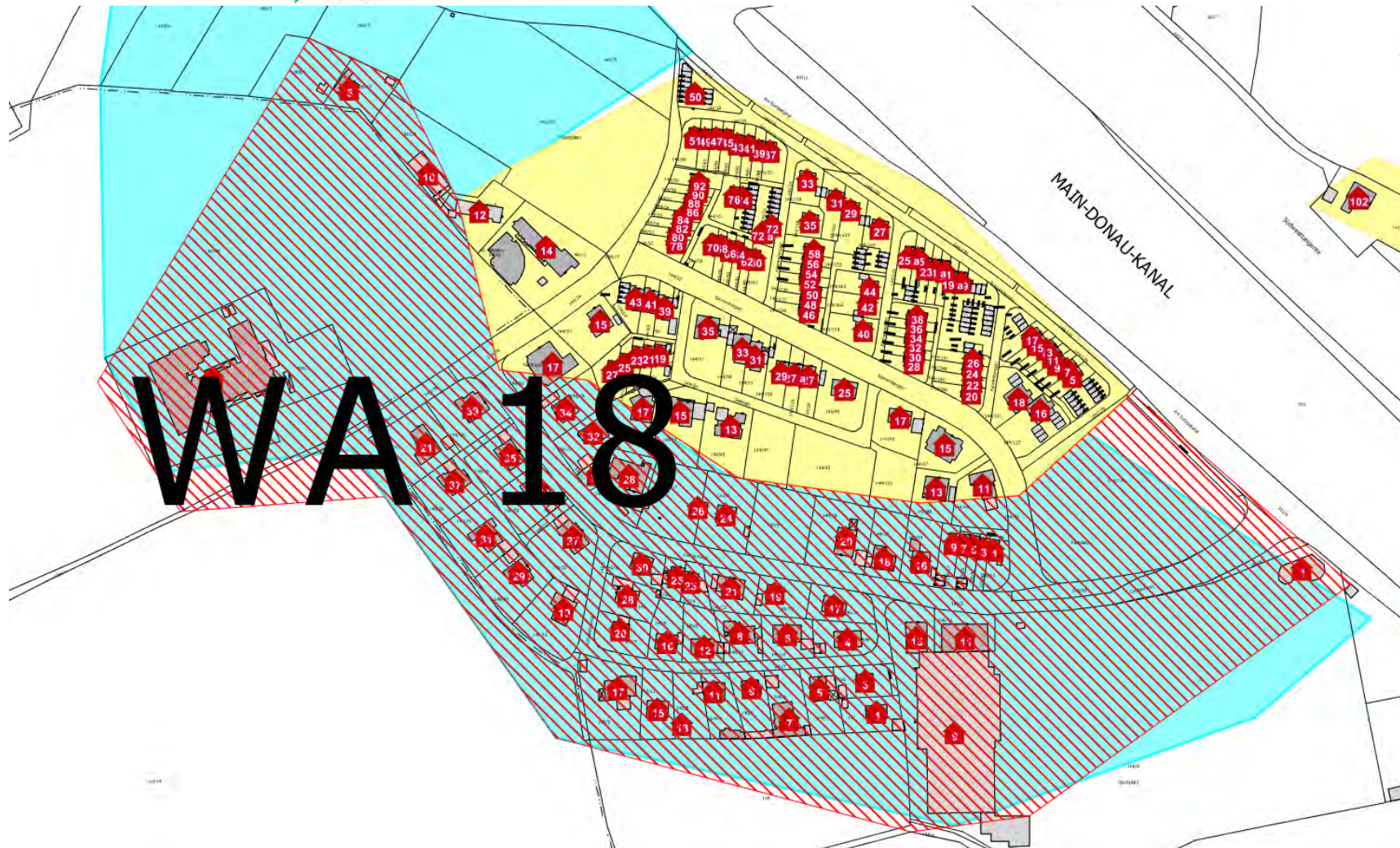
Übertragungsraten in mindestens doppeltem Umfang der Übertragungsraten (Upload und Download) gemäß der Darstellung des Ergebnisses der Markterkundung und Übertragungsraten von mindestens 50 Mbit/s im Download für einen Teil und nicht weniger als 30 Mbit/s im Download und 2 Mbit/s im Upload für alle möglichen Endkunden.



Erschließungsgebiet 15: Atzenhof- Hafen

Mischgebiet mit 96 Gebäuden im Bestand.

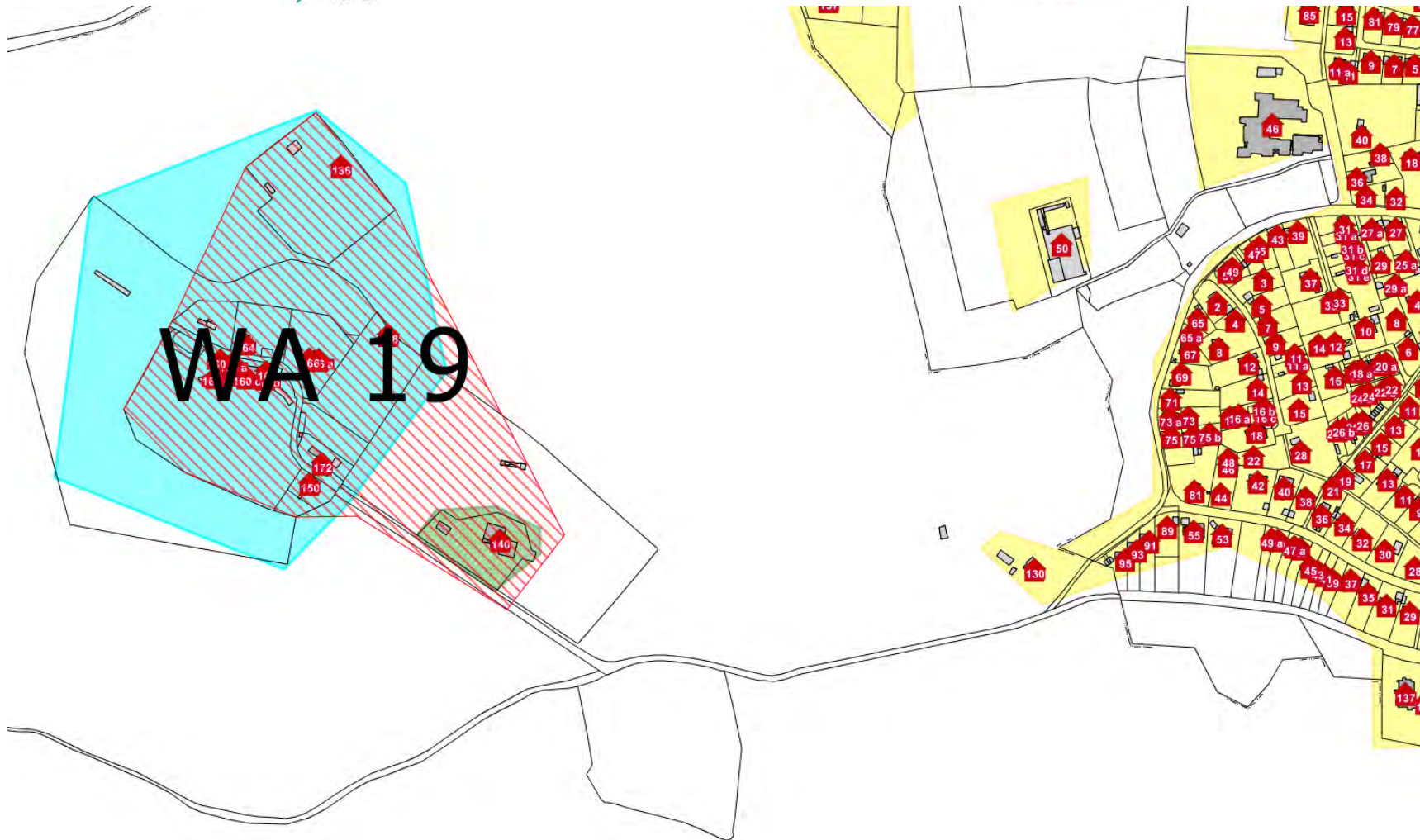
Übertragungsraten in mindestens doppeltem Umfang der Übertragungsraten (Upload und Download) gemäß der Darstellung des Ergebnisses der Markterkundung und Übertragungsraten von mindestens 50 Mbit/s im Download für einen Teil und nicht weniger als 30 Mbit/s im Download und 2 Mbit/s im Upload für alle möglichen Endkunden.



Erschließungsgebiet 18: Unterfürberg

Wohngebiet mit 52 Gebäuden im Bestand.

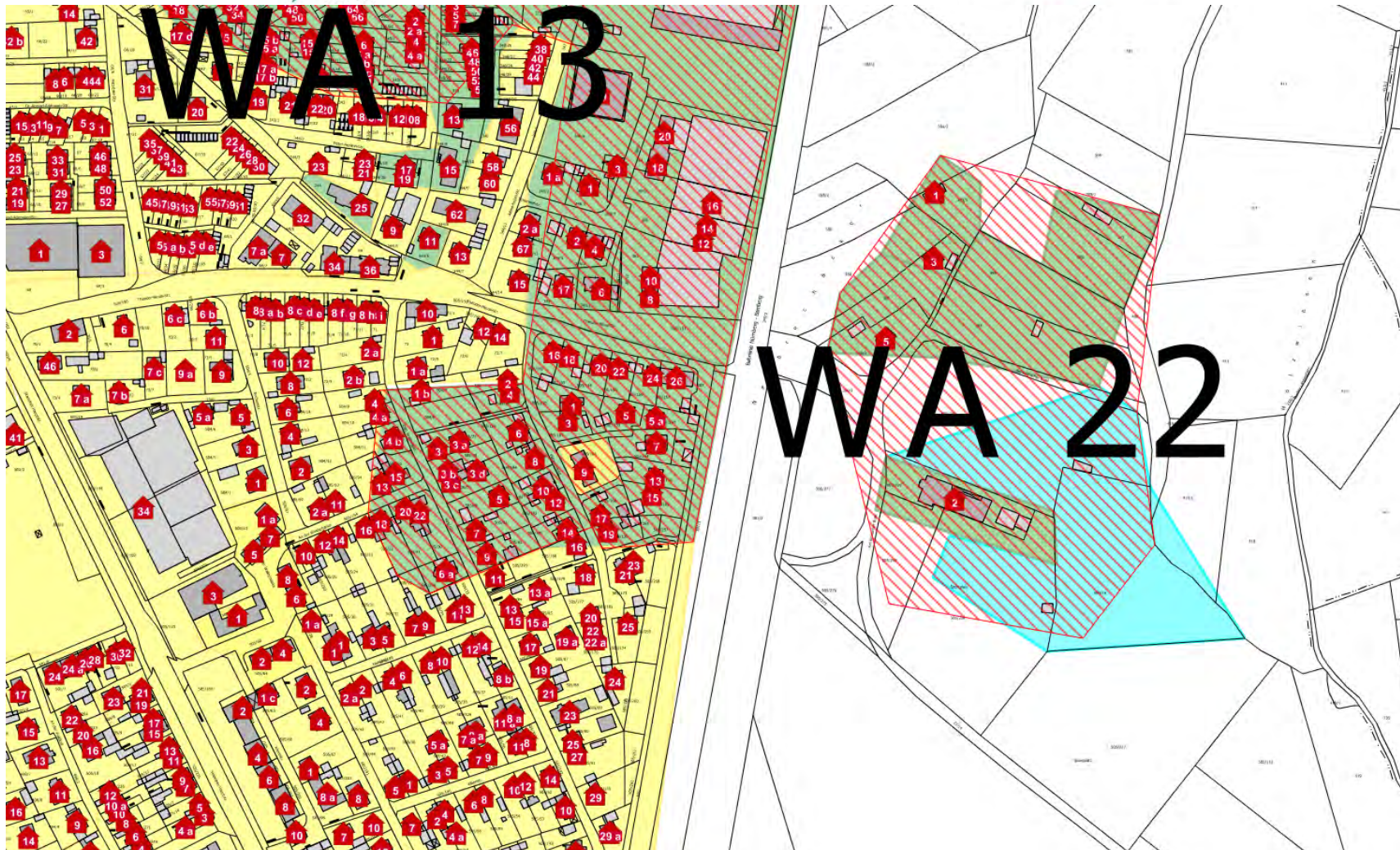
Übertragungsraten in mindestens doppeltem Umfang der Übertragungsraten (Upload und Download) gemäß der Darstellung des Ergebnisses der Markterkundung und Übertragungsraten von mindestens 50 Mbit/s im Download für einen Teil und nicht weniger als 30 Mbit/s im Download und 2 Mbit/s im Upload für alle möglichen Endkunden.



Erschließungsgebiet 19: ehemaliges Waldkrankenhaus

Wohngebiet mit 14 Gebäuden im Bestand.

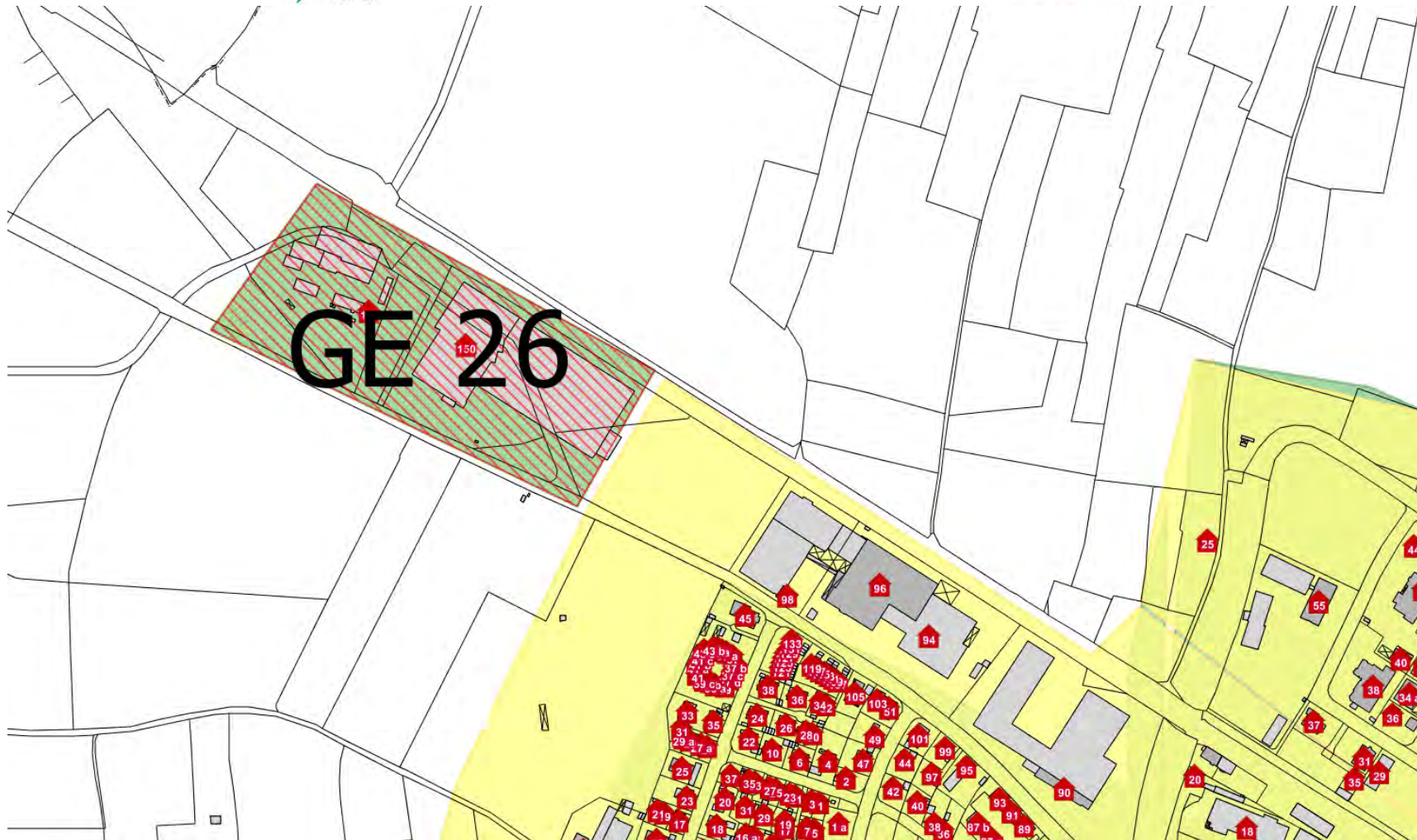
Übertragungsraten in mindestens doppeltem Umfang der Übertragungsraten (Upload und Download) gemäß der Darstellung des Ergebnisses der Markterkundung und Übertragungsraten von mindestens 50 Mbit/s im Download für einen Teil und nicht weniger als 30 Mbit/s im Download und 2 Mbit/s im Upload für alle möglichen Endkunden.



Erschließungsgebiet 22: FSV Stadeln

Wohngebiet mit 4 Gebäuden im Bestand.

Übertragungsraten in mindestens doppeltem Umfang der Übertragungsraten (Upload und Download) gemäß der Darstellung des Ergebnisses der Markterkundung und Übertragungsraten von mindestens 50 Mbit/s im Download für einen Teil und nicht weniger als 30 Mbit/s im Download und 2 Mbit/s im Upload für alle möglichen Endkunden.



Erschließungsgebiet 26: Gewerbegebiet Burgfarrnbach

Gewerbegebiet mit 2 Gebäuden im Bestand und 5 Gebäuden im weiteren Ausbau.

Übertragungsraten von mindestens 100 Mbit/s im Download und von mindestens 40 Mbit/s im Upload für alle möglichen Endkunden.

Hinweis 1:

Bei den Erschließungsgebieten 13, 16, 17, 20, 21 und 23 handelt es sich um Nahbereiche von Telekom Vermittlungsstellen. Diese werden aus technischen und wirtschaftlichen Gründen nicht in die Ausschreibung mit aufgenommen!

Hinweis 2:

Bei den Erschließungsgebieten 24, 25, und 27 wurde kein Bedarf für einen Ausbau ermittelt, daher werden diese Gebiete nicht in die Ausschreibung mit aufgenommen!

Bedingung für Nebenangebote:

Alle in dieser Anlage aufgeführten Erschließungsgebiete sollen in einem Gesamtangebot berücksichtigt werden. Die Erschließungsgebiete sind nach Priorität mit absteigender Nummerierung aufgeführt. Weist das Gesamtangebot bei Berücksichtigung aller in dieser Anlage aufgeführten Erschließungsgebiete eine Wirtschaftlichkeitslücke vor mehr als 1 Mio € auf, so können in einem Nebenangebot die Erschließungsgebiete mit der niedrigsten Priorität zuerst gestrichen werden. Ein Nebenangebot kann auch ohne Hauptangebot abgegeben werden.

Vorhandene Infrastrukturen

Im vorläufig definierten Erschließungsgebiet sind folgende nutzbare Infrastrukturen bekannt.

Die Leerrohre wurden in Koordination mit anderen Baumaßnahmen gebaut um die Kosten einer möglichen Breitbanderschließung zu reduzieren und befinden sich im Eigentum der Stadt. Sofern die Inanspruchnahme dieser Leerrohre zu einer Kostenreduzierung der Breitbanderschließung führt, müssen diese Leerrohre oder ein Volumenteil davon zu marktüblichen Preisen angemietet werden.

keine